

第1回宮城県災害対策本部会議

日時：令和4年7月16日（土）

午後5時00分から

場所：宮城県行政庁舎4階特別会議室

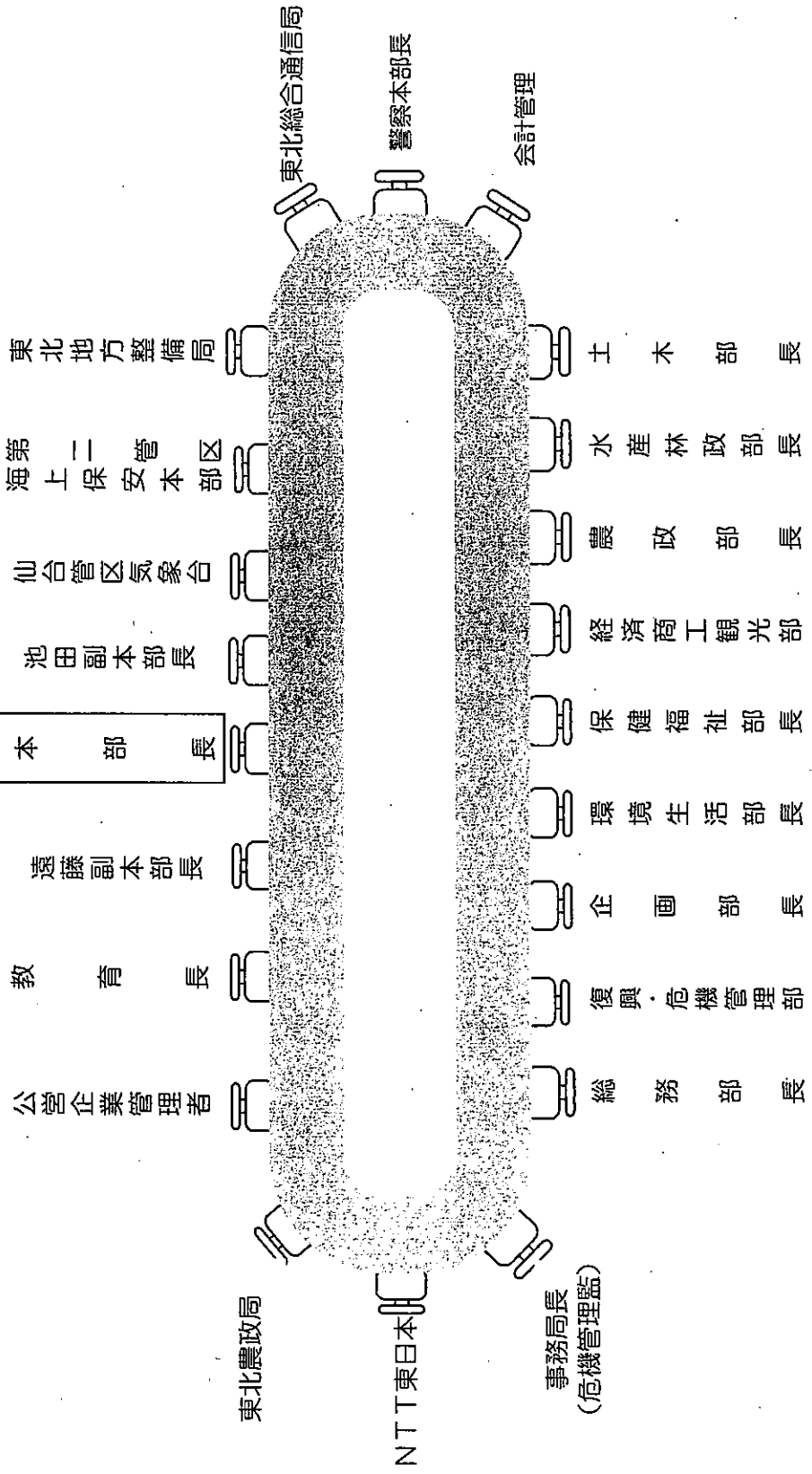
1 開 会

2 議 題

- (1) 7月15日からの大雨の状況について
- (2) 県内の被害状況について
- (3) その他

3 閉 会

第1回災害対策本部会議 配置図 (4F特別会議室)



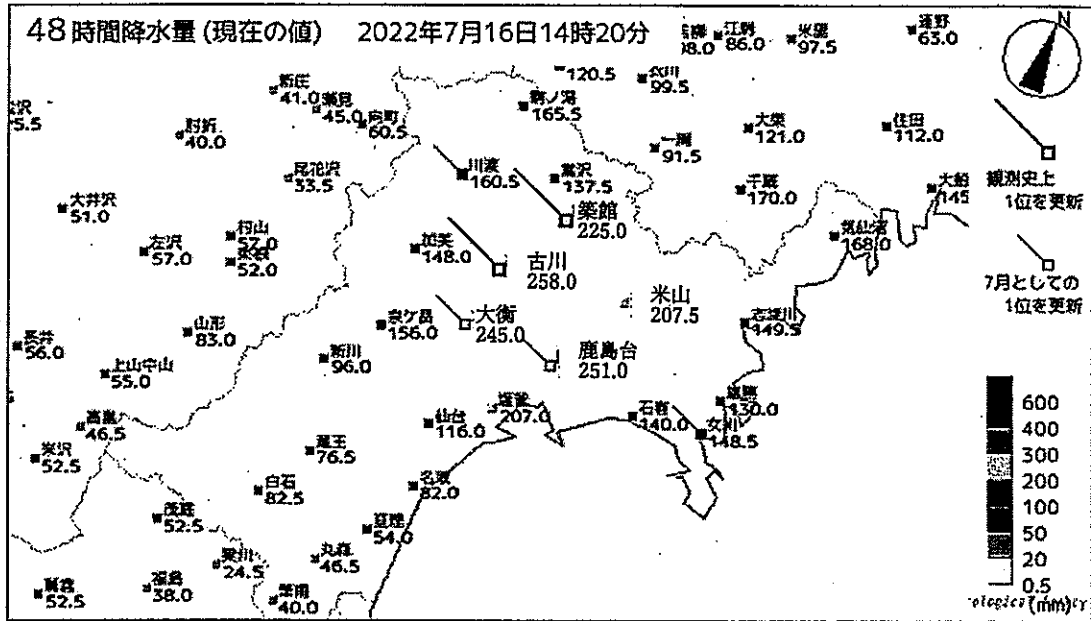
各部局情報連絡員 他

報道機関用配布資料

知事出入口

令和4年7月16日
15時30分現在
仙台管区气象台

■これまでの降水量



■府県気象情報

宮城県の雨は弱まりましたが、これまでに降った雨で地盤の緩んでいる所や増水している河川があります。また、17日は、断続的に激しい雨の降る恐れがあります。17日にかけて、土砂災害、河川の増水に厳重に警戒し、低い土地の浸水に警戒してください。

【気象状況】

前線が、17日にかけて東北地方を北上する見込みです。前線に向かって暖かく湿った空気が流れ込むとともに、上空には寒気が流れ込むため、大気的不安定な状態が17日にかけて続くでしょう。

【実況】

<雨の実況>

降り始め(15日0時00分)から16日15時00分までの降水量(アメダスによる速報値)

大崎市古川	258.5	ミリ
大崎市鹿島台	251.0	ミリ
大衡	245.5	ミリ
栗原市築館	225.0	ミリ
登米市米山	207.5	ミリ

【予想と防災事項】

<雨と雷の予想>

宮城県の雨は弱まっているが、これまでに降った雨で地盤の緩んでいる所や増水している河川がある。また、17日は、断続的に雷を伴った激しい雨が降り、再び大雨となる所がある見込み。

16日から17日にかけて予想される1時間降水量は、いずれも多い所で、

東部 40ミリ
西部 40ミリ

16日18時から17日18時までに予想される24時間降水量は、いずれも多い所で、

東部 100ミリ
西部 100ミリ

<防災事項>

宮城県では、土砂災害や洪水害の危険度が非常に高まっている所があります。17日にかけて、大雨による土砂災害、河川の増水や氾濫に厳重に警戒し、低い土地の浸水に警戒してください。また、落雷や突風、ひょうによる農作物や農業施設等への被害に注意してください。

【補足事項】

今後発表する警報、注意報、気象情報に留意してください。

土砂災害や浸水害、洪水害のキキクル（危険度分布）に関しては「気象庁ホームページ」などを確認してください。

次の「大雨と雷及びひょうに関する宮城県気象情報」は、17日6時30分頃に発表する予定です。

■気象台からのコメント

2022年07月16日(土)11時53分

県内の広い範囲に土砂災害警戒情報を発表しています。

<今後の見通し>

明日(17日)にかけて、前線や上空の寒気の影響により、断続的に雨となり、雷を伴って激しく降る所があるでしょう。16日夕方にかけて大雨による土砂災害、河川の増水や氾濫に厳重に警戒してください。

最新の情報に留意してください。

<併せてご確認ください情報>

- ★土砂災害警戒情報
- ★大雨と雷及びひょうに関する宮城県気象情報
- ★土砂、浸水、洪水のキキクル(危険度分布)
- ★雨雲の動き

■注意報・警報

宮城県の警報・注意報(今後の見通し)										
2022年07月16日11時51分発表										
宮城県全域	16日				17日					備考: 関連する現象
	12-15	15-18	18-21	21-24	00-03	03-06	06-09	09-12	12-15	
大雨 (土砂災害)	警	警	注	注	注	注	注	注	注	土砂災害警戒
洪水	警	警	注	注	注	注	注	注	注	氾濫
高潮	注	注	注	注	注	注	注	注	注	突風、ひょう
宮城県南部										
宮城県南部	16日				17日					備考: 関連する現象
	12-15	15-18	18-21	21-24	00-03	03-06	06-09	09-12	12-15	
大雨 (土砂災害)	警	警	注	注	注	注	注	注	注	土砂災害警戒
洪水	警	警	注	注	注	注	注	注	注	氾濫
高潮	注	注	注	注	注	注	注	注	注	突風、ひょう

- 大雨特別警報
 - 特別警報(大雨以外)・高潮警報・土砂災害警戒情報
 - 警報(高潮以外)・高潮注意報(*1)
 - 注意報(高潮以外)・高潮注意報(*2)
 - 予想期間外
- *1 高潮警報に切り替える可能性が高い
*2 上記以外の高潮注意報

■早期注意情報（警報級の可能性）

宮城県早期注意情報（警報級の可能性）										
2022年07月16日11時（仙台管区気象台発表）										
中部では、17日までの期間内に、大雨警報を発致する可能性が高い。 北部では、17日までの期間内に、大雨警報を発致する可能性が高い。										
区域	警報級の可能性	16日			17日		18日	19日	20日	21日
		12-18	18-24	00-06	06-12	12-24				
大雨	警報級の可能性	【高】	【高】	【高】	【高】	【高】	-	-	-	-
	1時間最大	20	20	20	20	40	-	-	-	-
	3時間最大	30	30	30	30	60	-	-	-	-
	24時間最大	50から100					-	-	-	-
暴風(雷)	警報級の可能性	-	-	-	-	-	-	-	-	-
	最大風速	陸上	9以下	9以下	10	10	9以下	-	-	-
		海上	10	10	12	12	10	-	-	-
波浪	警報級の可能性	-	-	-	-	-	-	-	-	-
	波高	2.5	2.5	2.5	3	3	-	-	-	-
区域	警報級の可能性	16日			17日		18日	19日	20日	21日
		12-18	18-24	00-06	06-12	12-24				
大雨	警報級の可能性	【高】	【高】	【高】	【高】	【高】	-	-	-	-
	1時間最大	20	20	20	20	40	-	-	-	-
	3時間最大	30	30	30	30	60	-	-	-	-
	24時間最大	50から100					-	-	-	-
暴風(雷)	警報級の可能性	-	-	-	-	-	-	-	-	-
	最大風速	9以下	9以下	9以下	9以下	9以下	-	-	-	-

令和4年7月15日から大雨による被害（暫定値）
（令和4年7月16日午後3時現在）

1 被害の状況等（調査中）

(1) 人的被害

(単位：人)

	死者	行方不明者	重傷	軽傷	計
仙台市				1	1
計				1	1

(2) 住家被害（継続調査中）

(棟)

市町村名	全壊	半壊	一部破損	床上浸水	床下浸水	計
登米市				13	14	27
石巻市				1	3	4
加美町				1	10	11
大郷町			1	3	1	5
計			1	18	28	47

2 避難情報発令状況

緊急安全確保：2市町（大崎市，松島町）で発令中

避難指示：4市町（南三陸町，栗原市，石巻市，加美町）で発令中

2市村（仙台市，大衡村）は解除済み

高齢者等避難：2市町（東松島市，大郷町）で発令中

4市町（名取市，岩沼市，富谷市，川崎町）は解除済み

3 避難所等情報（現在値）

市町村名	避難所数	避難世帯数	避難者数
南三陸町	4	0	0
登米市	10	3	5
栗原市	11	29	58
石巻市	7	0	0
東松島市	3	6	16
大崎市	13	118	249
加美町	6	33	84
仙台市	0	0	0
松島町	12	0	0
利府町	1	0	0
大郷町	1	0	0
大衡村	0	0	0
合計	68	189	412

4 市町村災害対策本部等設置状況

(○設置継続中 ×設置後廃止 -設置なし)

市町村名	災害対策本部			警戒本部等		
	設置日	状況	廃止日	設置日	状況	廃止日
仙台市				7月15日	×	7月16日
石巻市	7月15日	○				
塩竈市	7月16日	○				
気仙沼市				7月16日	○	
白石市				7月16日	×	7月16日
名取市				7月15日	×	7月16日
角田市				7月15日	○	
多賀城市				7月15日	○	
岩沼市				7月15日	○	
登米市				7月16日	○	
栗原市	7月16日	○				
東松島市	7月15日	○				
大崎市	7月16日	○				
富谷市				7月16日	○	
蔵王町				7月15日	○	
七ヶ宿町						
大河原町				7月15日	×	7月16日
村田町				7月15日	×	7月16日
柴田町				7月15日	○	
川崎町				7月16日	○	
丸森町				7月16日	○	
亘理町				7月15日	×	7月16日
山元町				7月15日	○	
松島町	7月15日	○				
七ヶ浜町				7月15日	○	
利府町				7月15日	○	
大和町				7月16日	○	
大郷町	7月16日	○				
大衡村				7月16日	○	
色麻町				7月15日	○	
加美町	7月16日	○				
涌谷町				7月15日	○	
美里町				7月15日	○	
女川町				7月15日	○	
南三陸町	7月16日	○				
設置継続中	9市町			19市町村		

5 県等の対応状況

(1) 災害対策本部設置・会議等の実施状況

- ・ 7月16日 午前3時 警戒本部設置
- ・ 7月16日 午前6時 第1回宮城県警戒本部連絡員会議
- ・ 7月16日 午後0時 災害対策本部設置

(2) 県初動派遣職員派遣状況

- 北部地方支部：大崎市2名，加美町2名
- 東部地方支部：東松島市1名

※1 1～4は，市町村からの報告をとりまとめたものです。

※2 被害状況は，暫定値のため今後増減する場合があります。

被害確認状況【総務部】

【令和4年7月16日14時現在】

下線部：更新部分

【職員の安否状況】

職員の事故等についての報告なし。

【県有施設状況】（管財課等）

○県庁舎 「被害なし」

○合同庁舎

・栗原合同庁舎

1 ターボ冷凍機室

壁面からの雨漏りで、深さ1cm未満の水たまりができています。

2 受水槽室

壁面から出ているパイプの中に雨水が入り、排水口から出ている。

通常は排水溝から雨水が出ることはない。

3 発電設備室の奥にある油庫の雨漏り

壁面からの雨漏りで、油庫全体に深さ10cm程度の水が溜まっている。

10時30分から電動ポンプで排水開始し、漏水よりも排水処理が上回っている。

4 上記3油庫隣の電気機械室に油庫壁面からの漏水確認。

5 油庫（東側）で、午前10時30分に漏水を確認。

6 15日午後4時から2階渡り廊下雨漏りあり、バケツ設置対応。

・その他の合同庁舎「被害なし」

○地方公所 「被害なし」

【私立学校関係】（私学・公益法人課）

○小学校，中学校，高等学校，特別支援学校（調査継続中）

・浸水 2件

・設備故障 1件

○幼稚園（調査継続中）

・雨漏り 1件

○専修学校・各種学校（調査継続中）

・浸水 2件

・雨漏り 2件

【宮城大学関係】（私学・公益法人課）

調査中

【職員宿舎関係】（職員厚生課）

○宮町住宅 「被害なし」

○下愛子県職員住宅，下愛子県職員寮 「被害なし」

○石巻3号住宅，石巻寮 「被害なし」

○気仙沼住宅，新城寮，田中前寮 「被害なし」

○古川寮 4階の天井から雨漏りあり。寮の前の道路が冠水し，その結果，浄化槽使用不可，1階のトイレが使用不可

○迫2号寮 「被害なし」

○気仙沼仮設寮 「被害なし」

令和4年7月15日大雨警報に伴う被害（暫定値）
（令和4年7月16日午後2時現在）

1 被害の状況等

(1) 重要施設被害

- 女川原子力発電所（女川町，石巻市）
現時点で発電所の安全上重要な設備に被害はなし
- 石油コンビナート
現時点で被害はなし

(2) 県有施設被害

- 防災ヘリコプター管理事務所
現時点で被害はなし
- 消防学校
現時点で被害はなし
- 環境放射線監視センター
現時点で建物，設備ともに被害なし
- 女川オフサイトセンター
現時点で被害はなし

(3) その他所管施設被害

- みやぎ東日本大震災津波伝承館
現時点で被害はなし
- 南三陸町旧防災対策庁舎
現時点で被害はなし
- 広域・圏域防災拠点
 - ① 広域防災拠点（グランディ21）：現時点で被害はなし
 - ② 圏域防災拠点
 - 仙南圏（蔵王町総合運動公園）：現時点で被害はなし
 - 大崎圏（大崎市古川総合体育館）：現時点で被害はなし
 - 栗原圏（栗原市築館総合運動公園）：現時点で被害はなし
 - 石巻圏（石巻市総合運動公園）：現時点で被害はなし
 - 登米圏（長沼フットピア公園）：現時点で被害はなし
 - 気仙沼・本吉圏（旧気仙沼西高等学校）：現時点で被害はなし

(4) 消防本部把握被害

別紙のとおり

2 災害救助法適用市町村

災害救助法施行令第1条第4号により大崎市及び松島町に災害救助法を適用

令和4年7月15日大雨警報に伴う被害状況等について
(令和4年7月16日(土)14時現在)

1 交通関係

○鉄道

- ・東北新幹線 : 通常運行
- ・JR全線 : 一部運行見合わせ(仙山線, 仙石線, 仙石東北ライン, 東北本線, 石巻線, 気仙沼線, 陸羽東線)
- ・アクセス鉄道 : 通常運行
- ・阿武隈急行 : 通常運行
- ・市営地下鉄 南北線 : 通常運行
東西線 : 通常運行

○バス

- ・宮城交通(ミヤコーバスを含む) : 一部運行見合わせ
＜高速バス＞ : 秋田線, 宮古線, 大船渡線, 盛岡線, 気仙沼線, 佐沼線, 古川線, 加美線, 鳴子線
＜路線バス＞ : 色麻線, 高倉線, 三本木大衡線, 登米市民バス, 山下門脇線
- ・仙台市交通局 : 通常運行

○離島航路

- ・塩竈市営汽船 : 通常運航
- ・網地島ライン : 通常運航
- ・シーパル女川 : 一部運航見合わせ(江島行)

2 スポーツ施設関係

- ・総合運動公園 : 総合体育館メインアリーナ, 宮城スタジアム選手更衣室等雨漏り
県サッカー場1F廊下浸水
- ・宮城野原公園総合運動場 : 被害なし
- ・第二総合運動場 : 武道館雨漏り
- ・仙南総合プール : 被害なし
- ・長沼ボート場 : 被害なし
- ・ライフル射撃場 : 被害なし
- ・宮城球場 : 被害なし
- ・自転車競技場 : 被害なし
- ・市町村体育施設 : 調査中

令和4年7月15日大雨警報に伴う被害状況等について
(令和4年7月16日(土)14時現在)
(環境生活部関係)

下線部は前回からの変更

1 ガス:

- ・仙台市ガス
- ・気仙沼市ガス
- ・石巻ガス
- ・塩釜ガス
- ・古川ガス
- ・仙南ガス

被害なし

2 地方公所及び県有施設

(1) 地方公所: 被害なし

(2) 県有施設: 調査中

・伊豆沼・内沼サンクチュアリセンター

雨漏り(現在止まる), 機械室の床からの水吹き出し等

・伊豆沼の水位上昇により水生植物園は半分程度水没及び湖内のハスが水没

3 水道施設 概算被害額 (調査継続中)

被害事業体	被害状況	断水等の影響	備考
気仙沼市	<u>取水困難による断水</u> (取水口への土砂堆積)	<u>2,350戸</u>	<u>応急給水対応中</u>
登米市	<u>水道管破損による断水</u>	<u>134戸</u>	<u>応急給水対応中</u>
大崎市	<u>水道管破損による断水</u>	<u>2戸</u>	<u>応急給水対応中</u>
松島町	<u>水道管破損による断水</u>	<u>6戸</u>	<u>(2戸復旧済)</u>
加美町	<u>水道管破損による断水</u>	<u>550戸</u>	<u>応急給水対応中</u> <u>(464戸復旧済)</u>
南三陸町	<u>水道管破損による断水</u>	<u>100戸</u>	<u>応急給水対応中</u>

※ 概算被害額については、上記以外(漏水対応等)の被害額を含む。

令和4年7月15日大雨警報に伴う
被害状況等について(令和4年7月16日午後2時時点)

令和4年7月16日
保健福祉部

1 地方公所・医療機関・福祉施設等の被害状況

(1) 人的被害及び物的被害の状況

種別	全施設数 [施設]	人的被害 [人]	物的被害		被害額 [千円]	備考
			[施設]	[%]		
地方公所・県有施設	32	0	4	12.5	調査中	
医療機関	2,900	0	11	0.4	調査中	
薬局	1,200	0	2	0.2	調査中	
保健衛生施設	70	0	0	0.0	調査中	
児童母子福祉施設	900	0	5	0.6	調査中	
高齢者福祉施設	2,700	0	2	0.1	調査中	
障害者福祉施設	2,000	0	2	0.1	調査中	
その他	24	0	1	4.2	調査中	
合計 (前回報告との差)	9,826	0 (+0)	27 (+0)	0.3 (+0.0)	0 (+0)	

※上記「全施設数」は、全体の規模感を示すために現時点で把握している概数を記載しています。

(2) 地方公所の状況

No.	施設名	被害状況
1	仙南保健福祉事務所	・大きな被害なし
2	仙台保健福祉事務所	・大きな被害なし
3	仙台保健福祉事務所黒川支所	・大きな被害なし
4	仙台保健福祉事務所岩沼支所	・大きな被害なし
5	北部保健福祉事務所	・大きな被害なし
6	北部保健福祉事務所栗原地域事務所	・大きな被害なし
7	東部保健福祉事務所	・大きな被害なし
8	東部保健福祉事務所登米地域事務所	・大きな被害なし
9	気仙沼保健福祉事務所	・大きな被害なし
10	高等看護学校	・講義室での雨漏り(9:00時点)
11	子ども総合センター	・大きな被害なし
12	中央児童相談所	・大きな被害なし
13	北部児童相談所	・大きな被害なし
14	東部児童相談所	・大きな被害なし
15	東部児童相談所気仙沼支所	・大きな被害なし
16	女性相談センター	・大きな被害なし
17	さわらび学園	・大きな被害なし
18	リハビリテーション支援センター	・大きな被害なし
19	精神保健福祉センター	・大きな被害なし

(3) 県有施設（地方公所除く）の状況

No.	施設名	被害状況
1	常盤台霊苑	・大きな被害なし
2	介護研修センター	・大きな被害なし
3	さくらハイツ	・大きな被害なし
4	母子父子福祉センター	・大きな被害なし
5	コスモスハウス	・大きな被害なし
6	啓佑学園	・大きな被害なし
7	第二啓佑学園	・大きな被害なし
8	船形の郷	・雨漏りあり
9	援護寮	・大きな被害なし
10	七ツ森希望の家	・雨漏りあり
11	障害者福祉センター	・大きな被害なし
12	障害者総合体育センター	・雨漏りあり
13	視覚障害者情報センター	・大きな被害なし

(4) 災害拠点病院の状況

No.	病院名	状況
1	仙台医療センター	・大きな被害なし
2	公立刈田総合病院	・大きな被害なし
3	みやぎ県南中核病院	・大きな被害なし
4	総合南東北病院	・大きな被害なし
5	仙台市立病院	・大きな被害なし
6	東北大学病院	・大きな被害なし
7	仙台赤十字病院	・大きな被害なし
8	東北労災病院	・大きな被害なし
9	東北医科薬科大学病院	・大きな被害なし
10	仙台オープン病院	・大きな被害なし
11	坂総合病院	・大きな被害なし
12	大崎市民病院	・大きな被害なし
13	栗原市立栗原中央病院	・大きな被害なし
14	登米市立登米市民病院	・大きな被害なし
15	石巻赤十字病院	・大きな被害なし
16	気仙沼市立病院	・大きな被害なし

(5) 県立病院の状況

No.	病院名	状況
1	県立こども病院	・大きな被害なし
2	県立がんセンター	・大きな被害なし
3	県立精神医療センター	・大きな被害なし

2 保健・医療等の対応状況

対応事項	対応状況
(1) 支援団体・専門職等の活動	
① 医療・救護関係	
災害医療コーディネーター	・現時点で活動なし（電話での情報共有は実施）
小児・周産期リエゾン	・現時点で活動なし
DMAT （災害派遣医療チーム）	・現時点で活動なし
救護班（日本赤十字社）	・現時点で活動なし
JMAT （日本医師会災害医療チーム）	・現時点で活動なし
AMAT （全日本病院協会）	・現時点で活動なし
その他救護班（NHO, JCHO, 全国知事会, 国立大学附属病院等）	・現時点で活動なし
DPAT （災害派遣精神医療チーム）	・現時点で活動なし
心のケアチーム （都道府県, 日本赤十字社等）	・現時点で活動なし
歯科医師会等	・現時点で活動なし
薬剤師	・現時点で派遣要請なし
災害薬事コーディネーター	・現時点で活動なし
災害支援ナース （日本看護協会）	・現時点で活動なし
② 保健関係	
DHEAT （災害時健康危機管理支援チーム）	・現時点で活動なし（被害状況等の情報共有は実施）
保健師等（自治体職員）	・現時点で活動なし
③ 健康・福祉関係	
JDA-DAT （日本栄養士会災害支援チーム）	・現時点で派遣要請なし
DWAT （災害派遣福祉チーム）	・現時点で派遣要請なし
介護職員等	・現時点で派遣要請なし
JRAT（大規模災害リハビリテーション支援関連団体協議会）	・現時点で派遣要請なし
子どもの心のケア関連職	・現時点で派遣要請なし
(2) 要支援者への対応・その他	
高齢者	・情報収集中
障害者	・情報収集中
妊産婦・乳幼児	・情報収集中
難病患者（在宅人工呼吸器使用者）	・情報収集中
HOT患者・透析患者等	・情報収集中
医薬品供給	・現時点で支障なし
災害ボランティアセンター	・情報収集中
心のケア対応等	・情報収集中

3 その他

- 新型コロナウイルス感染症軽症者等の宿泊療養施設：被害なし
- ケア付き宿泊療養施設（2か所）：被害なし（入所者全員安全確認済み）
- 東北大学ワクチン接種センター：予定どおり接種を実施
- 各市町村のワクチン接種会場：被害なし

令和4年7月15日発生の大雨に係る商工観光業被害状況について

【令和4年7月16日午後2時現在】
※下線部は前回報告との変更箇所

1 商工観光業の被害 [被害額：0千円（1市町不明）]

分類	被害の概要	市町村数	被害箇所数	被害額
工業被害	工場等の損壊	調査中	調査中	調査中
商業被害	店舗等の損壊	1市町村	調査中	調査中
観光被害	観光施設等の損壊	調査中	調査中	調査中

2 経済商工観光部所管施設の被害状況 [被害額：0千円]

調査中	産業技術総合センター 計量検定所 商工振興センター 高等技術専門学校 宮城障害者職業能力開発校 みやぎ産業交流センター 松島公園管理事務所 御崎野営場 澄川レストハウス 蔵王レストハウス 栗駒レストハウス 吹上高原センターハウス
被害あり	
被害無し	

令和4年7月15日発生の大雨に係る商工観光業被害（市町村別）

経済商工観光部

令和4年7月16日午後2時現在

圏域	市町村名	工業関係被害		商業関係被害		観光業関係被害		合計		備考
		箇所数	金額（千円）	箇所数	金額（千円）	箇所数	金額（千円）	箇所数	金額（千円）	
大河原地方 振興事務所 管内	白石市							0	0	
	角田市			0	0			0	0	
	蔵王町							0	0	
	七ヶ宿町							0	0	
	大河原町							0	0	
	村田町							0	0	
	柴田町							0	0	
	川崎町							0	0	
	丸森町							0	0	
	計		0	0	0	0	0	0	0	0
仙台地方振 興事務所管 内	仙台市							0	0	
	塩竈市							0	0	
	名取市							0	0	
	多賀城市							0	0	
	岩沼市							0	0	
	富谷市							0	0	
	亘理町							0	0	
	山元町							0	0	
	松島町							0	0	
	七ヶ浜町							0	0	
	利府町							0	0	
	大和町							0	0	
	大郷町							0	0	
	大衡村							0	0	
計		0	0	0	0	0	0	0	0	
北部地方振 興事務所管 内	大崎市							0	0	
	色麻町							0	0	
	加美町							0	0	
	涌谷町							0	0	
	美里町							0	0	
	計		0	0	0	0	0	0	0	0
栗原地域事 務所管内	栗原市							0	0	
	計		0	0	0	0	0	0	0	0
東部地方振 興事務所管 内	石巻市							0	0	
	東松島市							0	0	
	女川町							0	0	
	計		0	0	0	0	0	0	0	0
登米地域事 務所管内	登米市							0	0	
	計		0	0	0	0	0	0	0	0
気仙沼地方 振興事務所 管内	気仙沼市							0	0	
	南三陸町				床上浸水			0	0	
	計		0	0	0	0	0	0	0	0
合計		0	0	0	0	0	0	0	0	

※経済商工観光部所管施設の被害状況については、含んでいない。

空欄は調査中

令和4年7月15日の大雨警報に係る被害状況報告について

(第3報)
[調査中]

農業被害額合計 0 千円

1 農業関連被害 0 千円

被害種別	市町村	被害内訳	被害件数(面積)	被害額
農業関係施設被害			1 件	0 千円
うち 共同利用施設			件	千円
うち 農業用ハウス	加美町	鉄骨ハウス3棟浸水	1 件	千円
うち 農業用倉庫・処理加工施設等			件	千円
農業用資機材被害			件	千円
農作物被害	色麻町, 加美町	農地(225.7ha)冠水(水稻・大豆・エゴマ・ねぎなど)	件	千円
貯蔵収穫農産物被害			0 件	0 千円
うち 農家所有分			件	千円
うち JA等倉庫分			件	千円
農地・農業用施設被害	気仙沼市, 大崎市, 利府町, 色麻町, 加美町	農地・水路法面崩壊など(7カ所) 揚水機冠水(1カ所) ため池堤体決壊(1カ所) ため池法面崩落(1カ所)	10 件	千円
生活環境施設被害			件	千円

2 畜産関連被害 0 千円

被害種別	市町村	被害内訳	被害件数	被害額
畜産施設等被害	栗原市	畜産施設法面崩落	1 件	0 千円
うち 畜産施設			1 件	千円
うち 家畜			件	千円
うち 貯蔵畜産物			件	千円
うち 畜産用機械			件	千円

3 その他(県所管施設等) 0 千円

被害種別	施設名	被害内訳	被害件数	被害額
県有施設等被害	農業大学校		件	千円
	農業・園芸総合研究所		件	千円
	古川農業試験場		件	千円
	岩沼駐在		件	千円
	畜産試験場		件	千円
	岩出山牧場		件	千円
	各農業改良普及センター		件	千円
	各家畜保健衛生所		件	千円

令和4年7月16日
午後2時現在
水産林政部

令和4年7月15日の大雨警報等に係る被害状況（第3報）

水産林政部関係被害額 合計 20,000千円（調査中）

1. 水産業関連被害 計 千円（調査中）

被害種別	市町村	被害内訳	被害額
水産施設被害		（調査中）	
漁船等被害		（調査中）	
漁港施設被害		（調査中）	
養殖施設被害		（調査中）	
水産物等被害		（調査中）	
漁業用資材		（調査中）	

(1) 水産施設及び漁船等

・漁業協同組合、水産加工業協同組合等に聞き取り中。

(2) 漁港施設

・各地方振興事務所による聞き取り調査中。

(3) 養殖施設、水産物等

・漁業協同組合、水産加工業協同組合等に聞き取り中。

2. 林業関連被害 計 20,000千円（調査中）

被害種別	市町村	被害内訳	被害額
林道施設被害	大崎市、加美町、気仙沼市	法面崩壊ほか	（調査中）
林地被害	大崎市	山腹崩壊	20,000千円 （調査中）
治山施設被害		（調査中）	
林産被害		（調査中）	

(1) 林道施設、林地及び治山施設

・各地方振興事務所による聞き取り調査中。

(2) 林産被害

・各地方振興事務所による聞き取り調査中。

3. その他（県所管施設等） 計（調査中） 円

令和4年7月15日から16日にかけての大雨による 土木部関連公共施設等の状況 (7月16日 13:00 現在)

第1報

1 被害状況等

(1) 道路の状況

①交通規制の状況

- 通行規制箇所 35路線、41箇所(全面38箇所, 片側3箇所)
土砂流出等 6路線, 8箇所
冠水等による規制 20路線、21箇所
事前通行規制 12路線、12箇所
※異常気象時通行規制区間、冠水等の恐れがある区間

道路種別	規制中・箇所数
一般国道 (指定区間外)	8箇所(全面7箇所)
主要地方道	10箇所(全面9箇所)
一般県道	23箇所(全面22箇所)
合計	41箇所(全面38箇所)

②被災状況

- 県管理 (国)398号 南三陸町志津川字御前下【道路1車線流出】
(一)馬籠志津川線 南三陸町志津川字平井田【法欠】
(主)亙理村田蔵王線 蔵王町塩沢大山【法欠】
- 市町村管理 市道庚塚三号線 塩竈市字庚塚【法面崩落】
ほか調査中

(2) 河川の状況

① 氾濫危険水位超過

- 13河川…… 善川(国), 鶴田川, 吉田川, 二股川, 芋塚川, 渋井川, 小山田川, 田尻川, 旧迫川, 瀬峰川, 萱刈川, 大水門川, 出来川

② 遊水地への流入状況

- 5遊水地(蕪栗沼(白鳥・沼崎・四分区)、名鱒、伊豆沼(2工区・3工区)大江川, 品井沼)

③ ダムの状況

- 洪水調節…… 8ダム(大倉ダム, 南川ダム, 惣の関ダム, ※化女沼ダム, ※花山ダム, 荒砥沢ダム, 払川ダム, 栗駒ダム)
※洪水調節中

④ 被災状況

- 県管理 名蓋川左岸(大崎市古川矢目)【決壊】
L=30.0m H=4.5m
大型土のう積による応急復旧工事実施予定
- 市町村管理(調査中)
ほか調査中

(3) 砂防施設

・調査中

(4) 空港施設及びアクセス鉄道

・被害なし

(5) 港湾施設

・調査中

(6) 都市施設

・調査中

(7) 県営住宅

・調査中

2 被害額

・調査中

以上

令和4年7月16日

出 納 局

令和4年7月15日大雨関係被害状況等について

(令和4年7月16日(土)14:00時点)

■金融機関の営業状況(七十七銀行と仙台銀行のみ)

・指定金融機関(七十七銀行)

⇒支店等から被害は報告されていない

・指定代理金融機関(仙台銀行)

⇒確認中

■その他

・執務室状況:被害無し

・局所管システム(財務総合, 旅費, 物品管理, 工事管理, 電子調達):被害なし

令和4年7月16日
教 育 庁

令和4年7月15日大雨警報に伴う被害状況等について
(令和4年7月16日(土) 14時現在)

※変更箇所は下線

1 人的被害

区 分	人数	被害状況
教 職 員	調査中	
児童・生徒	調査中	

2 施設被害 (調査継続中)

区 分	被害施設数	被害状況	休業・休館
市町村立 小 学 校	<u>2市町 2校</u> 築館, 利府	法面崩落 床上浸水	調査中
市町村立 中 学 校	調査中	調査中	7/16 臨時休校 1校 栗原市立若柳中
県立学校	<u>高等学校 9校</u> 岩出山, 松山, <u>水産, 登米総合, 宮城野, 古川黎明, 古川工業, 松島, 黒川</u>	法面崩落, <u>雨漏り</u>	7/16 臨時休校 2校 古川黎明, 宮城野
	<u>特別支援学校 3校</u> <u>小松島支援, 山元支援, 小牛田高等学</u> <u>園</u>	<u>雨漏り, 校庭冠水</u>	
県有施設	<u>5施設</u> <u>東北歴史博物館, 美術館, 志津川自然の家, 蔵王自然の家, 松島自然の家</u>	<u>雨漏り, 崖崩落擁壁フェ</u> <u>ンス一部壊滅</u>	<u>7/18 まで受入中止</u> <u>松島自然の家</u>

3 被害額 (調査継続中)

- 公立学校施設 調査中
- 社会教育施設等 調査中
- その他教育庁所管施設 調査中

令和4年7月15日大雨に係る被害状況等について
(令和4年7月16日(土) 14:00時点)

被害及び対応状況

1 水道用水供給事業

- 大崎広域水道
 - ・ 継続調査中

- 仙南・仙塩広域水道
 - ・ 継続調査中

2 工業用水道事業

- 仙塩工業用水道
 - ・ 継続調査中

- 仙台圏工業用水道
 - ・ 継続調査中

3 流域下水道事業

- 仙塩流域下水道
 - ・ 継続調査中

- 阿武隈川下流流域下水道
 - ・ 継続調査中

- 鳴瀬川流域下水道
 - ・ 継続調査中

- 吉田川流域下水道
 - ・ 継続調査中

- 北上川下流流域下水道
 - ・ 継続調査中

- 迫川流域下水道
 - ・ 継続調査中

- 北上川下流東部流域下水道
 - ・ 継続調査中

3 地域整備事業

- 仙台港国際ビジネスサポートセンター（アクセル）
 - ・ 継続調査中

以上、現在被害報告なし。